



涉案财物管理系统 建设方案

济南创兴威尔电子科技有限公司

技术人员：隋 高 林

联系电话：18615178950

时 间：2018年3月12日

目 录

一、研发背景.....	3
二、系统构成.....	3
1. 网页版平台架构.....	4
2. 客户端系统组成.....	4
3. 配置清单.....	5
4. 系统各组成元素简介.....	6
4.1 涉案财物专用电子标签.....	6
4.2 电子标签读写仪.....	6
4.3 涉案财物高清翻拍仪.....	7
4.4 RFID 电子标签打印机.....	7
4.5 物联网服务器.....	8
4.6 射频采集终端.....	8
4.7 高清影像采集仪.....	9
4.8 涉案财物工作电脑.....	9
4.9 手持盘库机.....	9
4.10 扫描枪.....	10
4.11 物联柜等存储设备.....	10
三、涉案财物保管中心规划方案.....	11
1、保管室建设基本要求.....	11
2. 规划阐述.....	12
2.1 受理区.....	12
2.2 涉案财物保管保全区.....	12
四、涉案财物管理系统功能和 workflows.....	12
1. 功能模块.....	13
2. 系统工作流程图.....	14
3. 具体工作流程.....	14
3.1 涉案财物登记待入库.....	14
3.2 涉案财物入库管理.....	15
3.1 涉案财物出库或处理.....	15
3.3 系统其他管理.....	16
五、系统特点.....	16
1. 保管安全无死角.....	16
2. 全程智能化管理.....	17
3. 远程管理，信息共享.....	17
4. 涉案财物信息数据化存储.....	18
5. 涉案财物运送智能化.....	18
六、设计原则和依据.....	18
1. 设计原则.....	18
1.1 可靠性.....	19
1.2 实用性.....	19
1.3 先进性.....	19

1.4 经济性.....	19
1.5 易操作性及易维护性.....	19
1.6 易扩展性.....	20
1.7 联网性远程性.....	20
1.8 追溯性.....	20
1.9 高效性.....	21
2. 设计标准.....	21
3. 系统参数.....	21

一、研发背景

随着国家司法改革的逐步深入，司法透明和公正受到广泛的关注，司法机关涉案财物管理工作的规范化得到了各级司法机关的重视。司法机关做好涉案财物的管理工作，不仅能够提高司法机关的执法形象，提高执法公正透明度；还能切实保护涉案犯罪嫌疑人的合法权益，这是目前民主法制建设的需要。

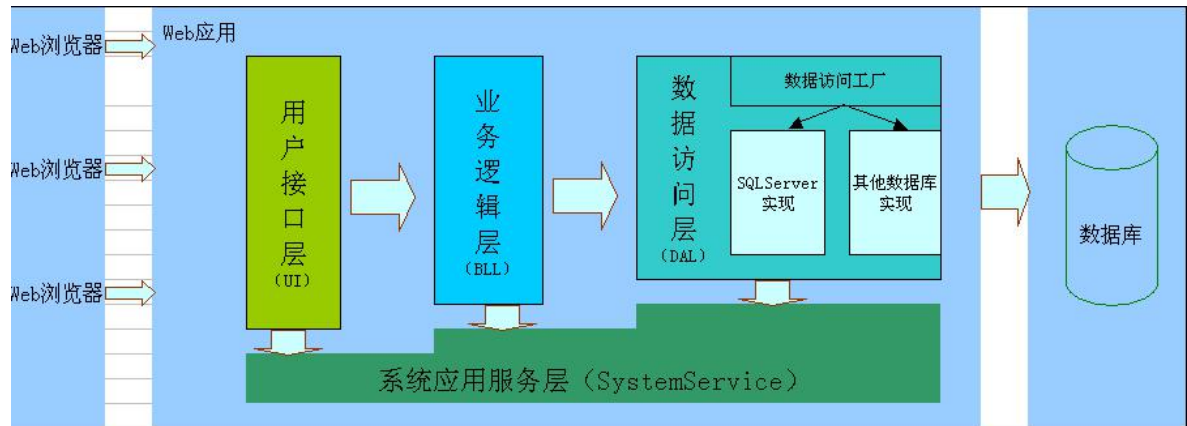
经过系统的调研，我公司发现目前司法机关涉案财物管理工作存在的**困难和问题**如下：

1. 各级司法机关对于涉案财物的管理工作缺少管理细则，管理不够规范，传统的纸质档案管理的模式查找困难，易涂改和丢失，存在涉案财物保管不合理、丢失等问题；
2. 各办案单位之间没有形成一致的涉案财物移交标准，对于部分确实不方便移交的涉案财物，就会出现同一案件不同涉案财物在不同的司法机关保管，相互之间没有信息沟通，造成涉案财物的遗失及管理不规范导致的损坏损毁。
3. 司法机关内部案件管理部门工作繁琐且缺乏规范性，涉案财物及卷宗需频繁调用或借阅，手工台帐式的登记记录管理繁琐，查找困难，效率不高，归还不及时，且不具有信息的可追溯性。
4. 涉案财物存放地方小摆放不规范，放置随意，涉案财物查找费时费力，清点或检查工作量大。尤其是查找历史案件涉案财物困难，常对不上号，犯罪嫌疑人的合法权益无法得到保证，影响司法机关的执法形象。

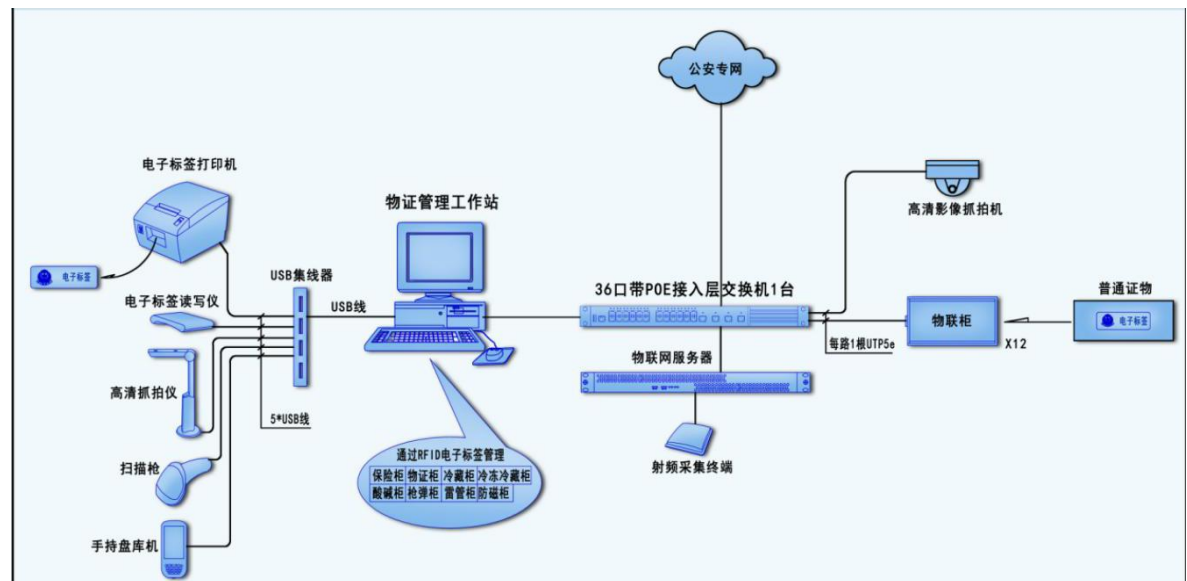
针对上述问题，济南创兴威尔电子科技有限公司应用物联网无线射频技术、信息化技术和数据库技术，推出了“**创兴涉案财物管理系统**”（简称“**涉案财物管理系统**”），该系统能够规范管理涉案财物管理工作，提高管理工作效率，使原本繁琐的涉案财物管理工作变得简单、规范、公正且信息可追溯。涉案财物管理系统的应用可有效确保涉案财物合法性，增加管理透明度，提高司法机关的公信力。

二、系统构成

1. 网页版平台架构



2. 客户端系统组成

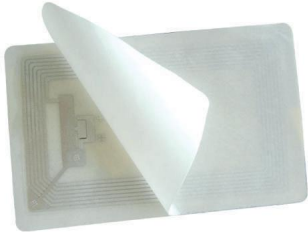


3. 配置清单

序号	产品名称	功能	配件清单	品牌型号	数量	单位
1	涉案财物 管理系统	涉案财物管理	涉案财物管理系统软件客户端	创兴 GAMVIS6.0	1	套
2		案件管理	物联网数据采集服务器	创兴 IOT-HX106	1	台
3		信息提醒	涉案财物数据采集软件	创兴 MEMS1.0	1	套
4		涉案财物快速查询	射频采集终端	创兴 ANT3001	2	个
5		统计报表	涉案财物工作电脑	联想 t4900D	1	台
6			存储服务器	联想 TS250	1	台
7		信息提示及报警	电子标签桌面读写仪	创兴 HX-S102/S103	1	台
8		RFID 涉案财物自动识别	高清影像采集仪	大华 hdw4436C	2	台
9		出入异常报警抓拍	涉案财物高清翻拍仪	良田 S620A3AF	1	台
10			涉案财物翻拍工作台	良田 S620A3AF	1	台
11			电子标签写印一体机	台半 tsc244m pro 带射频模块	1	台
12		权限及审批管理	涉案财物专用智慧型电子标签	创兴 HX-LE7043	500	张
13		远程管理	一维有线激光条码扫描枪	骆谱 HY1001	1	台
14		远程审批	交换设备若干	TP-link	1	套
15		操作记录追溯	网线（按现场需要）	宝讯 hsyv-5e	1	批
16		兼容条码	射频线缆	东方 50-1.5	2	卷
17			碳带 300 米	台半 Tsc 244m	1	卷
18			USB3.0 集线器	优越者 Y3056BK	1	个
19		三级联网查询	涉案财物管理系统软件网络版	创兴 GAMES1.0	1	套
20		表格自动生成打印	多功能打印一体机	联想 M7206	1	台
21			手持盘库机	思必拓 kt45	1	台
22		手持盘库	手持盘库机软件	创兴 games1.0 android	1	套

4. 系统各组成元素简介

4.1 涉案财物专用电子标签



为每个涉案财物配套使用一张电子标签，电子标签编码唯一。电子标签可近距离批量识别，自动识别，不需光线，寿命长，可重复使用。避免了传统条码手段的缺点。

4.2 电子标签读写仪



负责把涉案财物标签编码等信息写到电子标签里面，USB 接口，即插即用，根据所用 USB 口的不同管理工作站会自动分配发卡端口，配合软件简单设置，即可正常使用，正常写电子标签的距离不要超过 10cm。

4.3 涉案财物高清翻拍仪



针对涉案财物即拍即导并将照片上传到系统, 拍摄尺寸 A4、A5、A6 纸幅面, 成像速度 ≤ 3 秒, 物理分辨率 200 万像素, 图像质量无明显肉眼可识别的闪烁、波纹、噪点等常规光线变化不影响图片质量, 即插即用, 直接插到管理工作站任意 USB 接口既可以使用。

4.4 RFID 电子标签打印机



负责对 RFID 标签编码和进行条码、文字、图形打印, 可在 RFID 系统中对 RFID 标签的 ID 及写入数据进行方便的管理。

4.5 物联网服务器



结合专有的高效信号处理算法，在保持高识读率的同时，实现对电子标签的快速读写处理，工作频率 902~928 MHz（可以按不同国家或地区要求调整）以广谱跳频 (FHSS) 或定频发射方式工作；4 个外接 TNC 天线接口；支持 RS232、RS485 和 TCP/IP 网络等多种用户接口；加电自起，自动重连。

4.6 射频采集终端



配合物联网服务器，监控出入人员及涉案财物，智能识别管控范围内的涉案财物出入，并实时快速读取电子标签的信息到公安涉案财物自动追踪管理系统，主动式读取，不需要人为干预。

4.7 高清影像采集仪



负责抓拍涉案财物流转照片，当配有电子标签的涉案财物经过信息采集器辐射的扫描区域时，摄像机会自动启动抓拍，记录高清流转照片。

4.8 涉案财物工作电脑



管理电脑，用于涉案财物管理客户端安装及系统使用。

4.9 手持盘库机



用于涉案财物实时盘库，可以自动生成盘库报表。

CPU: TI DM3715 1GHz

存储: 512M FLASH, 内存 512M SDRAM

USB 接口：一个 USB 接口，

主机操作系统：Android 4.0, Windows Mobile 6.1/6.5

防调电数据安全保护措施

采用 Flash 存储技术，数据资料不丢失

900mhz 射频 RFID 读写模块

电源：提供旅行和线式充电器，电源为 AC 220V 有过电保护功能

4.10 扫描枪

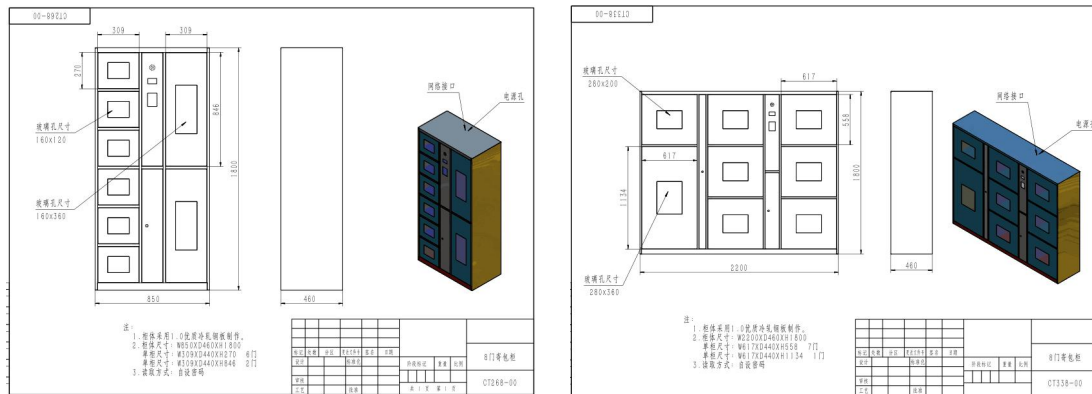


每件涉案财物有条码和电子标签的双重身份绑定，可用扫描枪识别条码信息，并从系统中得到涉案财物信息。

4.11 物联柜等存储设备

用于涉案财物的保存保管，与涉案财物管理系统进行联动，需要通过系统进行操作才可开启柜门，保证涉案财物的保管安全。表面采用茶色玻璃设计，使射频信号可以进入，从而使机器人和手持盘库机可以完成对涉案财物室的巡检和盘库。





三、涉案财物保管中心规划方案

1、保管室建设基本要求

- 1) 涉案财物受理办公区域要与涉案财物存放区域实行分开。各涉案财物保管室面积要求满足单位涉案财物保管需要，并预留适量空间（10-15年）。
- 2) 涉案财物保管室实现“三铁”：铁门、铁窗、铁柜（架）。
- 3) 涉案财物保管室要求达到八防：防火、防盗、防光、防潮(水)、防尘、防高温、防有害气体、防有害生物（虫、鼠、霉）。
- 4) 涉案财物保管室位置要求：远离易燃、易爆、空气污染区。
- 5) 涉案财物保管室位置应在办公区附近，远离卫生间、洗漱间、热水房等。
- 6) 涉案财物保管室房屋承重：涉案财物存放单平米不超过 6KN，如超过需要分流存放。
- 7) 各涉案财物保管室门高 2m,宽 1m, 或采用对开门，要求门窗必须加防尘橡胶条密封，采用防盗窗，门采用防火、防盗门。
- 8) 空调安装位置应避免空调出风口直吹涉案财物处。
- 9) 保管室应防止日光直射，并应消除紫外线对涉案财物的损害。
- 10) 保管室通风应采用自然通风或使用空调进行通风。要求装修时加装通风管道并配备排风扇；或者安装空调。
- 11) 地面、墙面、房顶需采用不起尘材料，门窗应设置沙门沙窗，外窗应具有良好的防尘功能，应定期清理防尘网。
- 12) 窗户要有红黑两色窗帘，避免阳光直射涉案财物。

2. 规划阐述

对涉案财物保管中心的总体规划遵循分区保管的总原则，具体分为工作管理区（包括预处理区）、常规物品保管区、特殊物品保管区。

2.1 受理区

受理区是涉案财物管理室人员办公区域，配置为办公桌椅、台式电脑、真空封装机、涉案财物管理系统（包括电子标签打印机、翻拍仪、桌面读写仪、扫描枪等）；作为涉案财物管理主要区间，受理区设置涉案财物管理工作台，布置涉案财物管理工作站，涉案财物翻拍仪及信息管理系统对涉案财物进行日常登记、出入管理。还可根据工作需要选择配置打印机、扫描仪、涉案财物处理设备等附属设备。

管理员在这里进行涉案财物基础信息登记工作。包含电子标签分配、打印、拍照、密封，二次包装，以及存放位置分配等操作。同时，涉案财物日常出入库，送检、鉴定、涉案财物处理等流转手续办理工作及其它涉案财物保全保管规范要求的日常工作，均在管理区进行。

在涉案财物室主出入口设置涉案财物管理系统主机、RFID 智能采集设备，以及高清影像采集设备用于涉案财物出入自动识别与监控。

2.2 涉案财物保管保全区

在涉案财物保管上根据涉案财物属性进行各类涉案财物的保管存放，涉案财物保管区可分为智能保管区、特殊保管区。

A 常规物品保管区：配置 12 组智能柜存放常规物品。

B 特殊保管区：配置保险柜、PP 酸碱柜、防磁柜各 1 台存放相应物品。

D 环境组件：配置空调 1 台、除湿机 1 台、灭火器 1 个、温湿度仪 1 个等等。

四、涉案财物管理系统功能和 workflows

1. 功能模块

“创兴涉案财物管理系统”主要实现的功能模块如下：

1.1 案件信息同步记录

通过 RFID 电子标签来管理涉案财物，做到涉案财物一物一码，电子标签可同步记录涉案财物相关的案件信息，检索更容易。

1.2 涉案财物出入库自动识别记录

涉案财物出入保管室时，系统能自动识别电子标签并记录；对于未经授权的涉案财物出入库，系统能自动识别并启动声光报警装置；同时监控设备会对出入人员进行影像抓拍，数据全部上传至数据库记录备查

1.3 涉案财物轨迹追溯，规范管理

通过系统可轻松查阅涉案财物所有的出入信息，包括出入时间，借用人等，实现了涉案财物流转的可追溯化管理。

1.4 盘库及统计报表

系统自动生成统计报表，详细记录在库涉案财物数量及存储位置、已出库涉案财物数量及相关信息，涉案财物信息一目了然；通过专用手持式自动扫描盘库设备，可轻松实现涉案财物的盘库，节约人力物力，提高工作效率。

1.5 审批管理

对于重要、贵重涉案财物，系统可设置审批权限，未经审批许可的涉案财物出入库，系统会自动报警；审批负责人可通过远程终端对相关涉案财物的出入库进行无纸化远程审批，提高效率。

1.6 涉案财物三级联网管理及监督

系统能够实现省市县三级联网，上级部门可通过系统直接查看相关涉案财物的保管情况，实现了信息化，规划化，透明化的管理。

1.7 数据永久和异地保存，有据可查

解决了纸质档案易破损，易污染，难查找的问题，涉案财物相关的数据全部存储在数据库中，查找迅速，效率高。同时上级部门可对下级部门数据实现异地共享。

1.8 公检法信息共享，一处录入，多处共享。

“创兴涉案财物管理系统”可通过政法内网实现跨部门联网，公检法机关可通过“创兴涉案财物管理系统”网页平台查看所有案件、涉案财物的信息，从而实现案件、涉案财物信息共享，提高信息透明化，提高工作效率；同时解决了司法机关之间涉案财物移交工作的规范化管理问题，所有涉案涉案财物的移交状态、保管位置等清晰可查，方便监督。

1.9 存储设备智能化管理

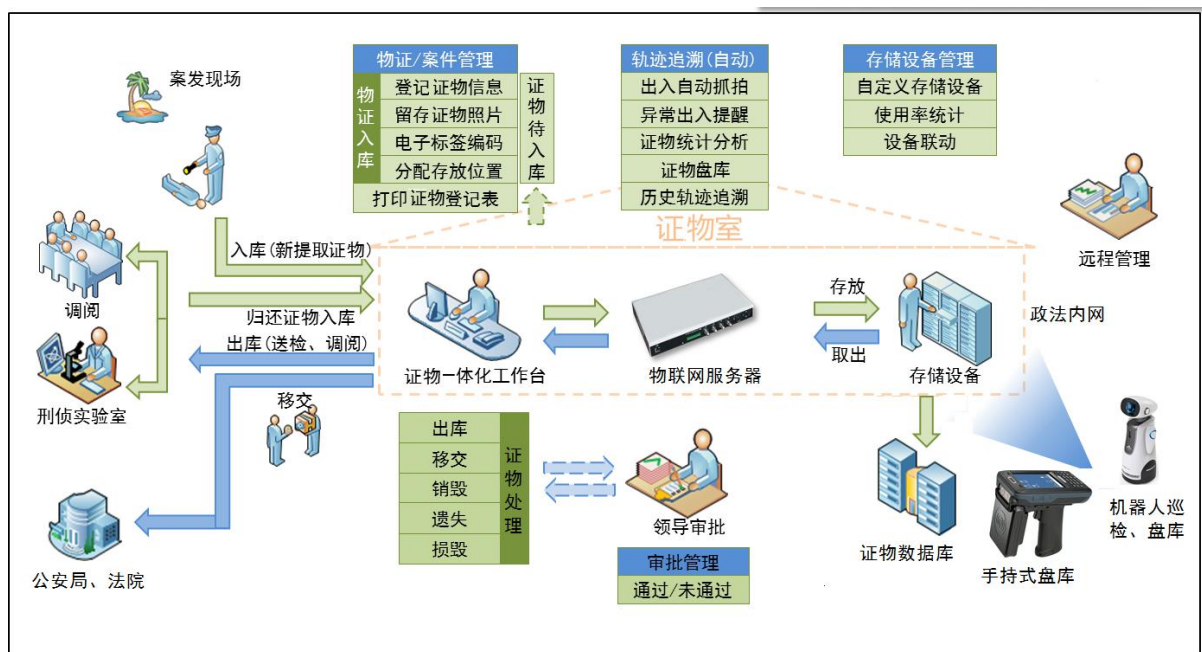
系统可与智能柜等存储设备实现联动，可远程查看柜内涉案财物存储状态，

并可实现远程开关存储设备、控制温湿度设备等，提高了智能化水平。

1.10 盘库功能

由于电子标签是可以远距离、批量识别，因而系统可以通过手持机或者盘库机器人实现盘点和巡检目的。只要管理人员带着手持设备在涉案财物室中巡检一遍，在库和不在库的涉案财物会自动生成报表，供管理人员检查；而盘库机器人，更是可以自行规划路线，自动在涉案财物室中时时巡检，定期盘库，发现环境中的异常温湿烟雾等指标自动报警，同时可以起到定点送达的作用，将涉案财物自动送到指定的柜子处。

2. 系统工作流程图



3. 具体工作流程

3.1 涉案财物登记待入库

该工作是由办案人员完成的，由区县各派出所办案人员或检察院自侦办案人员通过涉案财物管理系统网页版将涉案财物登记待入库。

3.2 涉案财物入库管理

涉案财物经办案人员移交至涉案财物保管中心,由保管中心管理人员核对入库,进行统一管理。

A 核对案件信息、物品信息

管理人员要核对办案人员登记的案件信息、物品信息是否准确。

B 核对实物并拍照

管理人员将涉案财物多角度拍照(利用高拍仪即拍即导,或者导入照片),同时上传至管理系统,当面将涉案财物装入专用保管袋密封。

C 分配存放位置

管理人员按照涉案财物大小、类型在系统内对应的保管室内,根据实际存储状况,在此系统示意图界面内选择合适的保管柜。(黄色表示已使用,绿色表示未使用,红色表示已满)

D 电子标签编码

系统为每个涉案财物生成唯一的涉案财物识别码和 EPC 码(唯一身份证明),通过打印机生成电子标签,分别贴于涉案财物保管袋和办案单位移交人员。

E 存放物品

管理员将物品放于对应的保管室指定柜内并关闭柜门。此后,管理中心工作人员无法擅自开启保管柜,只能凭办案单位取件电子标签打开保管柜取出物品。

F 打印登记表并入库

此时将待入库中的涉案财物选择入库,系统自动生成涉案财物登记表并打印一式两份,经双方确认无误后签字,管理中心和办案单位各保管一份。此后,涉案财物进入实时监控范畴,任何未经授权的涉案财物带出都会导致报警和抓拍录像。

3.1 涉案财物出库或处理

A 物品出库

物品出库,办案人员持取物凭证(电子标签)到管理中心,管理员操作后,系统自动生成表格,流程和表格双向进行,同时扫描取物凭证后方可打开指定柜门,领导审批签字后,双方当事人签字,管理无缝对接。状态为出库的涉案财物带出涉案财物房,系统不再报警,只会提示。

B 物品延期或归还

指定的出库期限到期后，系统在首页会跳出提示管理人员，此时可对涉案财物进行延期或者入库操作，再次入库（归还）。

C 分配存放位置

物品还可以进行移交（案件办结）、销毁、丢签等处理操作，与出库操作类似。系统自动生成表格，流程和表格双向进行，同时扫描取物凭证后方可打开指定柜门，领导审批签字后，双方当事人签字，管理无缝对接。

3.3 系统其他管理

A 手持盘库机盘点

管理中心工作人员在每间保管室进行巡视的同时，使用手持式射频读写器通过贴在涉案财物保管袋上的电子标签进行感应式盘点，系统同步生成数据与数据库内数据进行比对。此过程无需打开柜门，信号自动穿透。

B 查询与统计

系统具有完善的统计分析模块，自动生成涉案财物统计、操作统计、案件统计等报表。

C 三级联网平台管理

客户端登记的涉案财物信息，会在网页版的联网平台上实时显示，经过授权的用户可以实时看到涉案财物信息（上级部门对下级部门拥有管理和查看权限），远程查看远程管理。

D 物品监控

涉案财物未经授权异常出入，系统即时提醒；未按期归还提醒，以及超期提醒；随时追溯历史活动轨迹。

五、系统特点

1. 保管安全无死角

1.1 保管区和接收区分隔并设有门禁，只有授权人员才可进入，确保物品长期安全保管。

1.2 各保管柜利用物联网技术由系统统一控制，入库时制作电子标签一式两份，一份贴在涉案财物上存入保管柜内，一份贴在涉案财物清单上交案件承办人保管，取涉案财物时，必须扫描案件承办人提供的电子标签或科领导专人保管的后备密匙方能开启相应保管柜，实现保管柜“双人开启”安全模式。

1.3 系统通过射频采集设备，能自动识别经过的电子标签并记录，对于未经授权涉案财物，系统将启动声光报警装置，同时对出入情况进行录像和拍照。

1.4 实现智能机器人对涉案财物定时巡检、盘库，对涉案财物室更加一层保护。

1.5 保管区、接收区和出入口装备 4 部实时红外监控设备，对涉案财物室及其周边环境进行 24 小时不间断录像和监控。

2. 全程智能化管理

2.1 实现物物联网，精细管控。该系统独创了对涉案财物“一登记二拍照三分位置四写签”的模式，每件涉案财物有严格的入库流程；承办人保管清单上的电子标签是开启物品存储柜的唯一识别码。系统对涉案财物存储进行分配和管理，实现了对每件涉案财物、每个存储空间、每个进出人员的精细管控。

2.2 实现无线盘点功能。智能物联存储柜每一个门上加装了茶色有机玻璃，可供近距离无线信号穿入，使用手持盘库机或智能机器人可轻松实现涉案财物的盘库工作，自动生成报表，大大提高了工作效率。

2.3 使用智能机器人对涉案财物室进行管理，提高管理的效率，降低人为因素对涉案财物管理的影响。

3. 远程管理，信息共享

3.1 经过授权的科领导或者经过授权的办案部门，可以从政法内网上远程查询到涉案财物室里的每件涉案财物信息、照片和状态，这样就形成了一个联网的“涉案财物信息平台”。

3.2 该系统预留了数据接口，能实现省市县三级联网，上级单位通过系统可直接查看下级单位相关涉案财物保管情况，实现信息化、规范化、透明化的管理。

4. 涉案财物信息数据化存储

涉案财物拍照留底后，该系统为涉案财物选择存放柜，并录入物品名称、型号、规格、来源等，涉案财物及案件的所有信息都会录入系统数据库内。系统能按物品类别、性质、时间等自动生成统计分析报表，方便实时掌握涉案财物情况。

5. 涉案财物运送智能化

系统的智能机器人携带储物空间，当涉案财物进行出入库时，如果数量比较多，或者涉案财物本身重量比较重时，可以将涉案财物放置在智能机器人的储物空间内，操作人员只需在机器人屏幕上选取目标点，机器人便能够自动规划路径移动到目标点。

六、设计原则和依据

1. 设计原则

为规范司法机关涉案财物保管保全工作，提高保管水平，确保保管质量，根据新修改《中华人民共和国刑事诉讼法》、《司法机关涉案财物管理的规范》、《检察机关刑事诉讼涉案财物相关规定》等，响应国家对司法机关信息化，规范化建设要求，遵守法律、法规和行业标准的有关规定，遵循科学、客观、及时、准确、安全的原则，保证保管工作的科学性和严肃性，结合公检法机关在涉案财物保管过程中的实际需求，研制出创兴涉案财物管理系统，本系统遵循以下设计原则。

1.1 可靠性

系统具备长期稳定工作能力，所选用硬件设备符合国际质量及可靠性标准。软件对于规范要求以外的输入能够判断出这个输入不符合规范要求，并能有合理的处理方式。

1.2 实用性

涉案财物管理系统满足功能要求，设计具有实用性，操作方便，维护容易。该系统改变了涉案财物管理的传统模式，使涉案财物管理更为简单方便，有序规范。通过该系统的应用，也强化了有关人员对涉案财物保全保管的意识，提高了有关人员在涉案财物保管方面的责任心。

1.3 先进性

该系统是国内首家利用无线射频（RFID）技术进行涉案财物管理的系统。现在全国司法系统对涉案财物的管理，虽然采取了各种各样的创新模式，但仍是手工操作，人工管理，存在诸多弊端。“创兴涉案财物管理系统”的研发应用有效防止了涉案财物在保全保管过程中出现的遗失、缺损或混淆等情况，增强了涉案财物保全保管的真实性和有效性，实现了涉案财物管理的系统化、科学化、规范化。

我公司自主研发的智能盘库机器人，是世界上第一款射频识别机器人，而且可以自动规划路线，时时巡检，定期盘库，发现异常自动报警，还可以定点送达。射频技术与人工智能的结合，让这款机器人成为涉案财物室管理专家。

1.4 经济性

在保证先进性、可靠性和易用性的前提下，系统还要有较好的经济性，使整个系统有较高的性能价格比，实用而不夸张，高档而不奢侈。

1.5 易操作性及易维护性

系统便于掌握，简便直观。保证系统易于扩展、升级；保证系统具有自检和

错误报警提示功能；保证系统各单元故障排除快速简捷；保证主机和备件的通用性、互换性。

1.6 易扩展性

软件、硬件设计完都留有升级接口和升级空间。扩展方便简单，提高了工作效率，节约开支。

1.7 联网性远程性

实现了远程管理涉案财物的信息化和动态化。按照司法机关实际工作需求，利用司法内网进行互联，可以实现省、市、县三级联网，实现公检法信息共享。

①通过内网和授权，上级单位能够查询所辖单位的涉案财物信息和存放状态，调用其涉案财物信息，实时掌握案件及涉案财物情况，了解对案件有价值信息。上级管理机关可对下属单位涉案财物系统运行情况进行监管，对违规涉案财物操作进行管理。

②通过政法内网，创兴“涉案财物管理系统”以区为单位搭建了一个公检法涉案财物集中管理信息平台，通过该网页平台可以查看到该区所有的涉案财物的在库状态与流转情况，易于查询，方便监督。

③同一级司法机部门领导可以通过授权的方式进行调取其它单位的涉案财物情况，对案情分析方面远程提供涉案财物协助和资料支持，为实现案件串并分析和异地联合破案提供帮助。实现单点工作到协同工作的平台应用。

1.8 追溯性

对涉案财物存放位置联网控制，改变传统的机械锁安全控制或无安全控制，遵循涉案财物电子标签和涉案财物保管链原则，每件涉案财物在移送法院审理前的所有保管环节都构成了一个完整的链条，每次交接都有完备的手续，避免以往的涉案财物台帐式保管方式，很容易出现人为破坏，损毁，伪造，丢失等现象。系统自动识别和记录涉案财物出入情况和时间，留存出入抓拍照片，如有非授权出库，进行声光报警和信息提示。

1.9 高效性

按照司法机关涉案财物的保全要求，及时、准确、快速地完成数据采集工作，并对其进行自动拍照；涉案财物移交到其它部门，实现涉案财物信息自动流转，提升涉案财物管理水平，时时跟踪涉案财物的位置。涉案财物保管员可大大节省工作时间，极大的提高了工作效率，对出库、如库、调用、归还等涉案财物状态做到涉案财物进行规范、实时、准确的管理，大大节省了以往台帐式管理的时间。综上所述：我们设计的目标是，系统设备及应用软件能够平滑地进行升级及扩充，体现当代高科技成果的结晶。系统具有强大的控制与管理功能；同时整个系统易于安装和维护、更换。

2. 设计标准

IEC——国际电工委员会标准

ISO——国际标准化组织

GB/DL——中华人民共和国国家标准

《工业企业通讯设计规范》（GBJ42-81）

YDB 059-2011 基于标签识别的应用和业务需求

GB/T 25000.1-2010 软件工程 软件产品质量要求和评价

无线射频产品 CE-R&TTE, FCC ID 认证

GB/T 2423-1986 电工电子产品基本环境试验规程(IEC68)

IEEE802.3 以太网规范

《信息技术设备（包括电气事务设备）安全规范》（GB4943-2001）

《计算机场地技术条件》（GB2887—89）

3. 系统参数

- 1). 使用电子标签唯一绑定涉案财物，“一物一码”，电子标签可存储涉案财物信息，寿命 20 年以上，不怕污染可工作于恶劣环境；
- 2). 能够对多个涉案财物进行批量快速自动识别和不可视读取，无需人工干预；

-
- 3). 案件及涉案财物数据兼容现场勘查系统等公安现有业务系统编码规则及接口；
 - 4). 兼容并支持条码管理，支持电子标签、涉案财物识别码、现场涉案财物号三重绑定；
 - 5). 支持用户自定义涉案财物系统单位名称，并在登录界面使用自定义的单位名称进行显示；
 - 6). 涉案财物和存放位置信息实时联动，即时提示涉案财物位置，图形化显示各类存储设备的使用状态和空闲状态；
 - 7). 根据涉案财物室环境可以按照管理要求任意划分区域，自由组合；自定义配置存储设备类型，从存储区/存储室到每一个存储设备的门或密集柜层等；
 - 8). 支持普通涉案财物柜、智能柜、密集柜及电磁柜等多种设备，支持存储联动（需硬件支持）；
 - 9). 采用 UI-Facade-DataAccess 分层设计模式，采用标准化模型，架构稳定，兼容性及扩展性强；
 - 10). 电子标签射频采集终端及高清影像采集终端 7X24 小时连续无故障工作。
 - 11). 系统采用嵌入式系统设计；采用低占空比、动态天线开关、主动式在线电子标签搜索技术；
 - 12). 支持 PoE 供电模式，部署方便，低耗环保；接口支持 IEEE 802.3af 标准；